

## Doświadczenia z prac Grup Wymiany Doświadczeń *zarządzanie oświatą w gminie wiejskiej* 2007-2010

# **Grupy Wymiany Doświadczeń Gminy Wiejskie**

**Celem działania było wdrożenie w polskich samorządach metody polegającej na współpracy samorządów w ramach zespołów, w celu polepszenia dostarczania usług publicznych poprzez :**

- ❖ mierzenie kosztów i wyników realizacji zadań,***
- ❖ badanie satysfakcji odbiorców usług,***
- ❖ wzajemne dzielenie się doświadczeniami w zakresie organizowania dostarczania usług***
- ❖ projektowanie i wdrażanie usprawnień zarządczych poprawiających jakość dostarczanych usług publicznych***

# Doskonalenie zarządzania usługami publicznymi i rozwojem w jednostkach samorządu lokalnego

## Grupa Wymiany Doświadczeń- gospodarka odpadami w gminach wiejskich Koordynator Edward Trojanowski

**Uczestnicy cyklu I 2007/8 z gmin:**  
Lesznówola, Czerwonak, Tarnowo  
Podgórne, Nowosolna, Lubicz, Łubianka,  
Wieliszew.



**Uczestnicy cyklu II 2008/9 z gmin:**  
Długosiodło, Klembów, Opinogóra  
Górna, Leoncin, Wyszogród, Raciąż.



## Grupa Wymiany Doświadczeń- Zarządzanie oświatą w gminach wiejskich

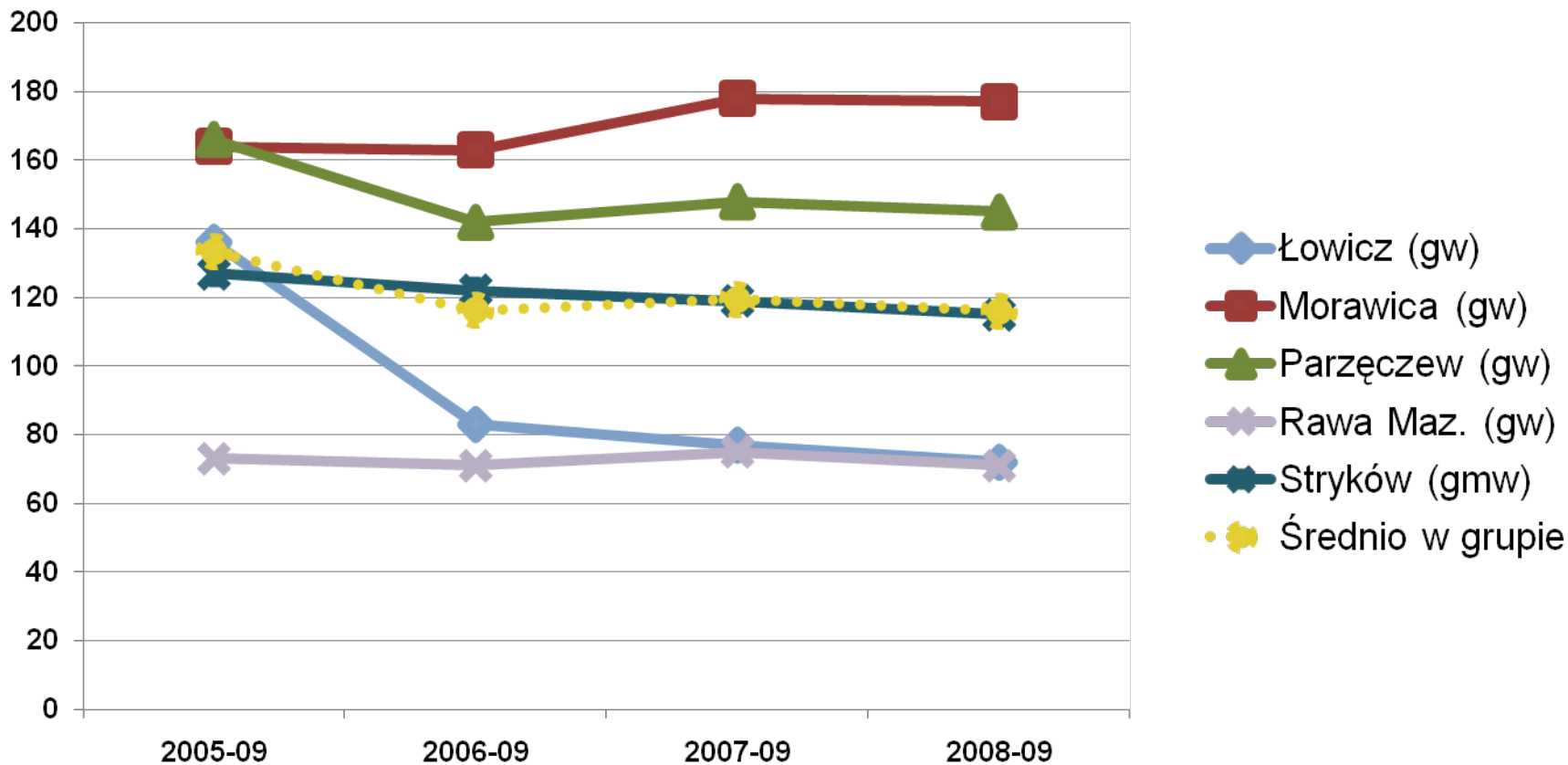
**Uczestnicy cyklu III 2009/10 z gmin:**  
Łowicz, Rawa Mazowiecka, Morawica,  
Stryków, Parzęczew



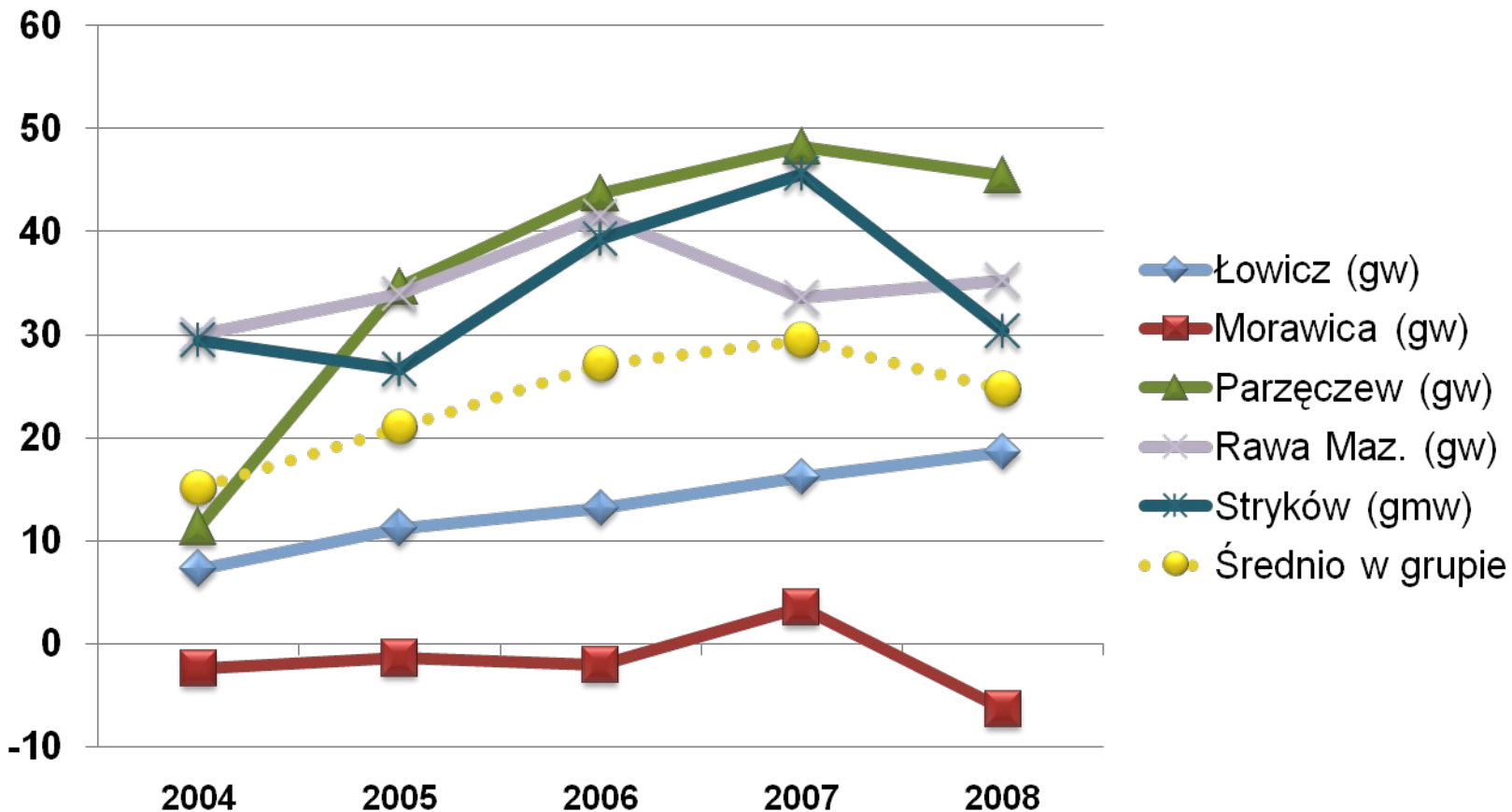
**Uczestnicy cyklu IV 2010 z gmin**  
Chełmża, Prabuty, Gardeja,  
Kielice, Rogóżno.



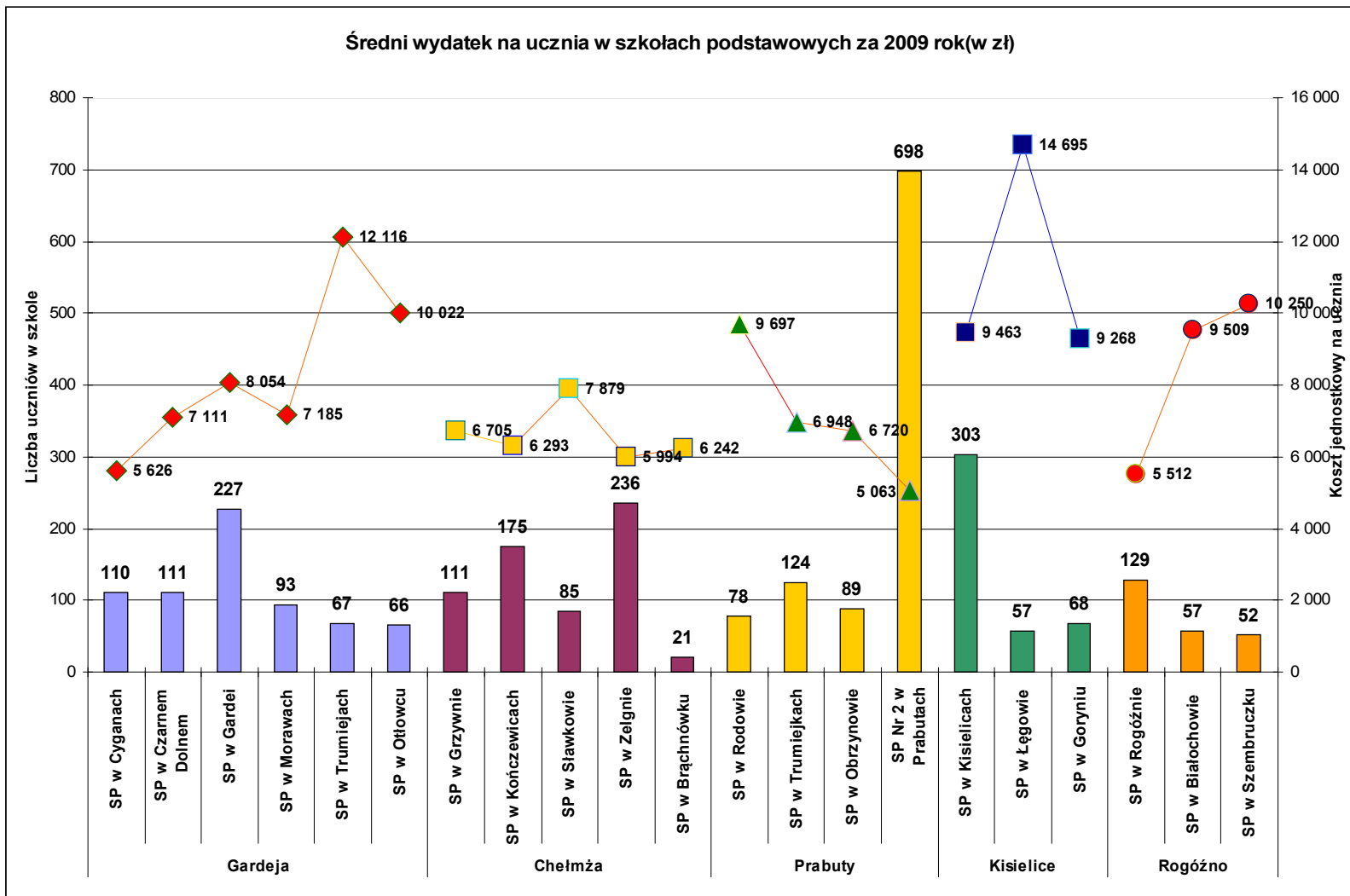
# Doskonalenie zarządzania usługami publicznymi i rozwojem w jednostkach samorządu lokalnego



# Doskonalenie zarządzania usługami publicznymi i rozwojem w jednostkach samorządu lokalnego



# Doskonalenie zarządzania usługami publicznymi i rozwojem w jednostkach samorządu lokalnego



## Baza Dobrych Praktyk

Baza ma służyć udokumentowaniu i promowaniu danych dobrych praktyk zarządzania w samorządach oraz doświadczeń w stosowaniu nowoczesnych narzędzi wspierających funkcjonowanie samorządów lokalnych.

[www.dobrepraktyki.pl](http://www.dobrepraktyki.pl)

**dobrych praktyk**

Czwartek, 29 / 10 / 2009

Strona główna  
Usługi społeczne  
Usługi techniczne  
Rozwój instytucjonalny  
Efektywność energetyczna  
Praktyki  
Inne bazy danych  
Publikacje i dokumenty  
Portal jst.org.pl

**Praktyki**

- Częstochowa - Przetarg na zakup energii elektrycznej jednym z elementów optymalizacji kosztów ponoszonych przez samorządy
- Częstochowa - Optymalizacja zarządzania energią i środowiskiem w obiektach użyteczności publicznej miasta Częstochowy
- Bielsko Biala - Odnawialne Źródła Energii (OZE) – innowacyjna koncepcja kształcenia przyszłych kadr w Bielsku – Białej

Wyszukiwanie praktyk

Obszar zarządzania: Efektywność energetyczna

Rodzaj usług: --- wybrzy ---

Logos: eea grants, Związek Gmin i Miejskich RP, Związek Powiatów Polskich, Związek Miast Polskich, KS, Norweski Związek Władz Lokalnych i Regionalnych.

**Rezultaty wdrożenia narzędzia**

Wdrażana praktyka generuje znaczne korzyści instytucjonalne i społeczne: wzrost liczby organizowanych imprez kulturalnych i ich jakości, wzrost liczby turystów, wzrost dochodów ludności, wzrost świadczonych usług, wzrost zadowolenia mieszkańców z działalności kulturalnej samorządu i instytucji kulturalnych.

Efektom działań są corocznie organizowane liczne imprezy kulturalne według ustalonego wcześniej harmonogramu, wybudowanie Litewskiego Centrum Kultury Ludowej, które prowadzi własną działalność gospodarczą, a tym samym pozyskuje środki na organizację dodatkowych wydarzeń kulturalnych, zakup strojów ludowych oraz wiele innych. Koordynatorami działalności kulturalnej w porozumieniu z władzami gminy są głównie Dom Kultury Litewskiej i Litewskie Centrum Kultury Ludowej, które jednocześnie stanowią jednostki samorządu terytorialnego. Bardzo ważnym elementem rozwoju kultury i utrzymania tożsamości narodowej jest współpraca przygraniczna z samorządami Litwy. Efektem tego są wspólnie realizowane imprezy kulturalne i współpraca.

Na terenie gminy Puńsk funkcjonuje ponad 20 zespołów artystycznych (chóry, grupy taneczne, folklorystyczne, kapela ludowa). Część podlega pod Dom Kultury, a dzięki nowo powstałemu Centrum Kultury - część zespołów przeszła pod patronat tegoż Centrum.

W gminie Puńsk co roku odbywają się takie imprezy i wydarzenia jak: Jarmark Folklorystyczny - Zielna - Dni Puńskie, Święto Chleba, Miodu i Mleka, Festiwal Teatrów Stodolanych, Wiosna Poezji, koncert z okazji Dnia Matki, Noc Świętojańska, Zlot Litewskich Zespołów Ludowych nad jeziorem Galadus, Koncert Zaduszkowy, Obchody Dnia Św. Anny nad jeziorem Sejwy oraz wiele, wiele innych imprez koncertowych. Rocznie odbywa się około 80 imprez kulturalnych. Wszystkie te imprezy realizowane są dzięki silnej i zwartej współpracy miejscowej ludności, ich zaangażowaniu i chęci utrzymania własnej tożsamości narodowej.

Innowacyjnością wynikającą z realizacji projektu jest baza informacji umieszczona w Internecie na temat życia kulturalnego i społecznego mieszkańców gminy Puńsk. Ponadto w budynku Urzędu Gminy Puńsk znajduje się urządzenie multimedialne - Infobox (Infokiosk). Dostępna jest w nim informacja o kulturze regionu poprzez wykorzystanie najnowszych technologii. Infokiosk umożliwia zawarcie w jednym miejscu niezbędnych informacji dotyczących kultury i regionu oraz dostęp do bezpiecznego Internetu; pełni rolę multimedialnego przewodnika turystycznego.

Społeczność lokalna gminy Puńsk, dzięki wdrożonej praktyce, ma poczucie tożsamości narodowej, przynależności do jednej, wspólnej społeczności, ma świadomość tworzenia mniejszości narodowej w Polsce; jednocześnie jest otwarta na współpracę w zakresie kultury z innymi społecznościami



## Badanie opinii mieszkańców nt. jakości usług oświatowych

Współczesna szkoła w swoich działaniach koncentruje się głównie na podnoszeniu jakości pracy w trzech obszarach - dydaktycznym, wychowawczym, opiekuńczym.

Działaniom tym powinien towarzyszyć ogląd społeczny, rodzaj ewaluacji podejmowanych działań.

W ocenie jakości pracy szkoły istotną rolę stanowi opinia wszystkich zainteresowanych stron; uczniów, rodziców, nauczycieli.

### Dlaczego?

To rodzice głównie zainteresowani są efektami pracy szkoły ponieważ od nich często zależy przyszłość ich dzieci. Szkoła natomiast głównie w rodzicach widzi swojego współpartnera poczynań wychowawczych.

## Podstawowe pytania .

**1.Czy współczesna szkoła spełnia oczekiwania młodzieży ?**

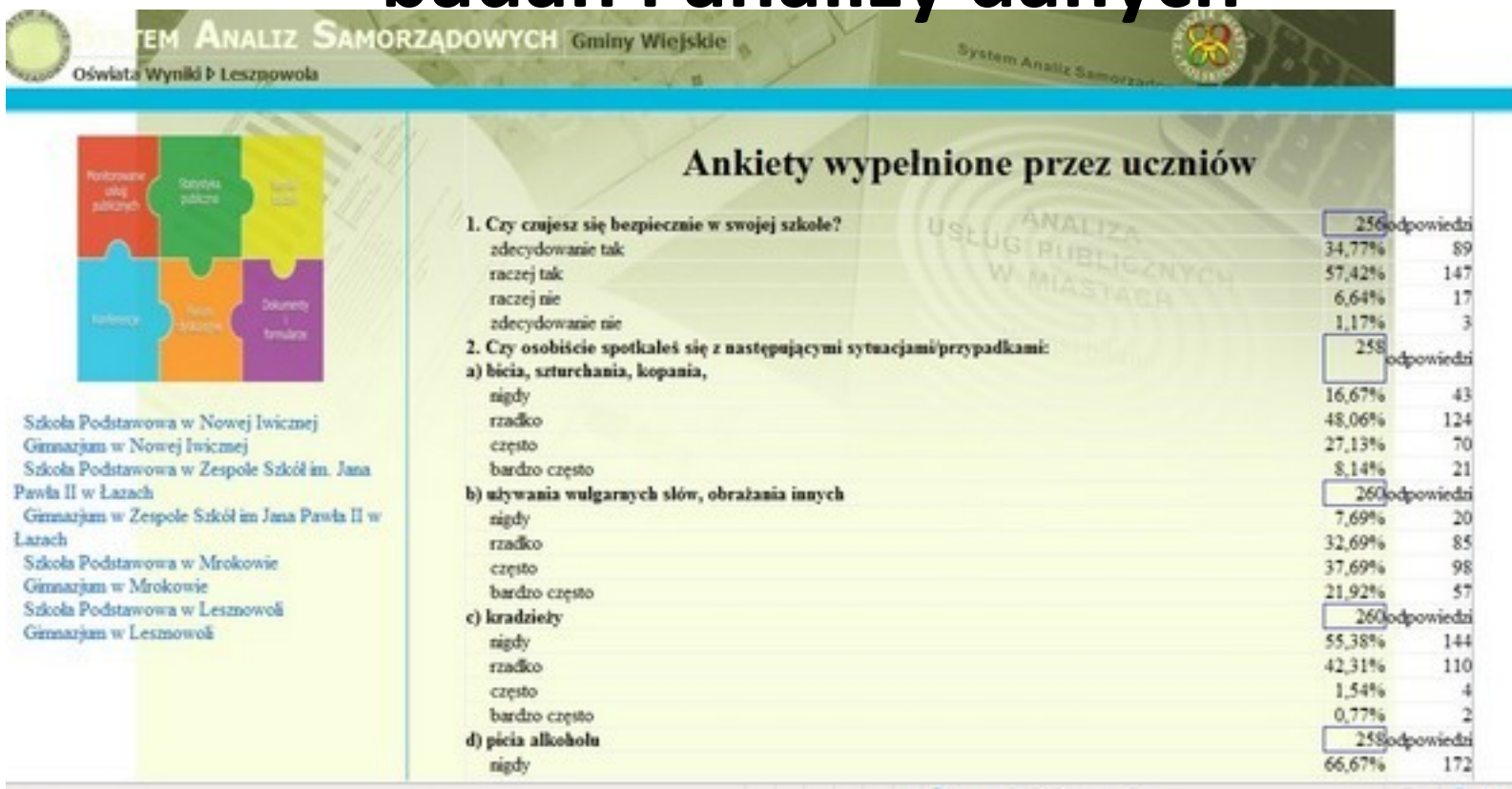
**2.Czy jest miejscem bezpiecznym dla młodego człowieka ?**

**3.Jakie są relacje między uczniami i nauczycielami, które kształtują atmosferę w szkołach ?**

**4.Czy rodzice i uczniowie są zadowoleni z przebiegu nauczania ?**

**To tylko niektóre z pytań, na które starają się odpowiedzieć zarządzający oświatą w gminach opierając swoje wnioski na przeprowadzonych ankietach .**

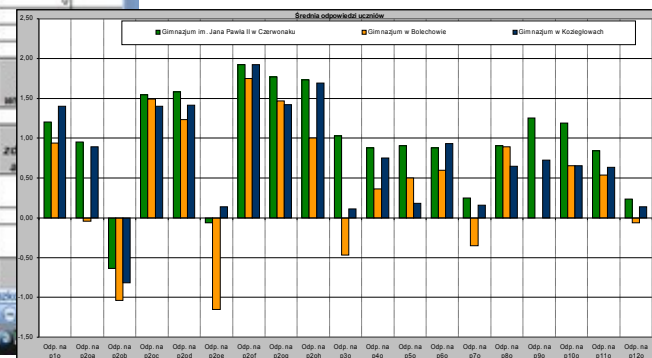
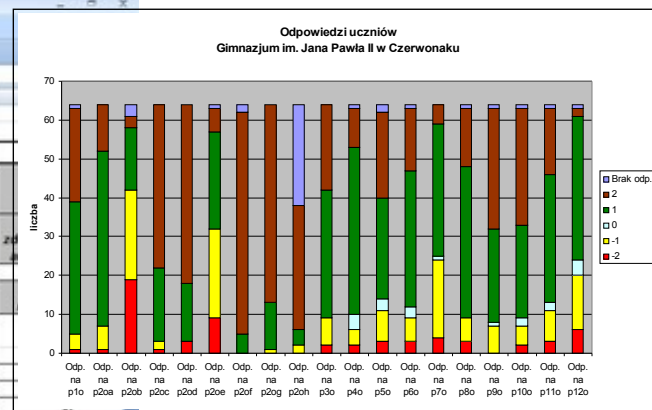
## Technologia przeprowadzenia badań i analizy danych



## Uzupełniająca analiza danych

analiza\_ankiety\_lubicz\_gim [Tryb zgodności] - Microsoft Excel

Pytania	Gimnazjum w Lubiczu Górnym				Gimnazjum w Grębocinie						
	Liczba odpowiedzi				Liczba odpowiedzi						
	zdecydowanie tak	raczej tak	raczej nie	zdecydowanie nie	zdecydowanie tak	raczej tak	raczej nie	zdecydowanie nie			
1. Czy czujesz się bezpiecznie w swojej szkole?	7	20	1	0	17	31	1	0			
2. Czy osobście spotkałeś się w szkole z sytuacjami/przypadkami:											
a. bicia, szturchnięcia, kopania	2	11	11	4	8	21	18	2			
b. używania wulgarnych słów, obrażania innych	0	6	13	9	5	12	20	11			
c. kradzieży	17	10	1	0	25	23	1	0			
d. picia alkoholu	14	11	3	0	31	14	3	0			
e. palenia papierosów	3	12	5	8	12	19	12	6			
f. zażywania narkotyków	20	5	3	0	41	5	2	0			
g. wymuszania lub wyłudzenia pieniędzy lub rzeczy	19	6	2	0	46	2	1	0			
h. innymi nagannymi sytuacjami	16	2	2	3	32	2	4	2			
	znam wszystkie	znam większość	znam niektóre	nie znam	znam wszystkie	znam większość	znam niektóre	nie znam			
3. Czy znasz prawa i obowiązki ucznia?	3	16	6	3	10	26	12	1			
	zdecydowanie tak	raczej tak	raczej nie	zdecydowanie nie	nie wiem	zdecydowanie tak	raczej tak	raczej nie	zdecydowanie nie	nie wiem	
4. Czy uważasz, że w stosunku do ciebie są przestrzegane prawa ucznia?	4	17	4	1	1	5	35	5	0	3	
5. Czy jesteś zaangażowany(j) w sprawy szkoły?	6	10	4	3	4	10	23	10	0	5	
6. Czy w szkole możesz swobodnie wyrazić własne zdanie i opinie?	9	17	2	0	0	7	26	12	1	1	
				bardzo nie					chodzą		bardzo nie



## Internetowy system ankietyzacji i analizy danych

Strona główna  
Ankietyzacja  
» Ankieta oświatowa  
Administracja

>> Wprowadzanie ankiet oświatowych - 2009 rok <<

Ankietyzacja oświatowa - Wprowadzanie Ankiet

**Kwestionariusz ankiety dla uczniów  
szkoła testowa**

Chcemy dowiedzieć się, co sądzisz o szkole, do której uczęszczasz. Ankieta jest anonimowa, a jej wyniki będą opracowane zbiorczo poza szkołą, prosimy więc o odpowiedzi, które w pełni wyrażają Twoje poglądy. Jesteśmy przekonani, że informacje uzyskane dzięki tej ankiecie zostaną uwzględnione w pracy szkoły. Odpowiadając na pytania, zaznacz wybrany wariant odpowiedzi, które najlepiej odpowiadają Twoim opiniom. Będziemy też wdzięczni za krótkie uzasadnienia tych wyborów.

**1. Czy czujesz się bezpiecznie w swojej szkole?**

zdecydowanie tak    raczej tak    raczej nie    zdecydowanie nie

Krótkie uzasadnienie:

**2. Czy osobiście spotkałeś się w szkole z sytuacjami / przypadkami:**

**a bicia, szturchania, kopania**

nigdy    rzadko    często    bardzo często

**b używania wulgarnych słów, obrażania innych**

nigdy    rzadko    często    bardzo często

**c kradzieży**

# Doskonalenie zarządzania usługami publicznymi i rozwojem w jednostkach samorządu lokalnego

## Respondenci badań ankietowych

W ankiecie biorą udział wszyscy uczniowie ostatnich klas szkół podstawowych i gimnazjów dla dzieci i młodzieży prowadzonych przez JST biorące udział w badaniu oraz ich rodziców. Ponadto w gminach wiejskich badaniem ankietowym objęci zostali rodzice wychowanków w placówkach z oddziałami zerowymi i przedszkolnymi

## Moduł analityczny

Rok:  Grupa Wymiany Doświadczeń:  Gmina:

Nr	Tytuł analizy/zestawienia wyników ankiety oświatowej	Wybierz
1.	<b>Analiza poziomu udziału respondentów w badaniu ankietowym</b> Zakres analizy/ zestawień: prezentacja ilości respondentów biorących udział w przeprowadzonym badaniu ankietowym w podziale na szkoły/placówki oraz w ujęciu porównawczym wg gmin Grupy Wymiany Doświadczeń	<input checked="" type="radio"/>
2.	<b>Analiza porównawcza udziału uczniów i rodziców w ankietyzacji w poszczególnych latach objętych badaniem.</b>	<input type="radio"/>
3.	<b>Wyniki badań ankietowych wg szkół/placówek</b> Zakres analizy/ zestawień: prezentacja graficzna i tabelaryczna wyników ankietyzacji w podziale na szkoły/placówki.	<input type="radio"/>
4.	<b>Analiza porównawcza wyników badań ankietowych szkół/placówek w gminie.</b> Zakres analizy/ zestawień: prezentacja graficzna udziału % poszczególnych odpowiedzi i średniej oceny opinii wyrażonej przez respondentów oraz tabelaryczne zestawienie średniej oceny opinii respondentów w odniesieniu do poszczególnych pytań ankietowych.	<input type="radio"/>
5.	<b>Analiza porównawcza średniej oceny opinii respondentów wg rodzajów (typów) szkół/placówek w gminach Grupy Wymiany Doświadczeń.</b> Analiza porównawcza w formie graficznej wyników ankietyzacji ( udziału procentowego odpowiedzi i średniej z odpowiedzi)w ramach Grupy Wymiany Doświadczeń.	<input type="radio"/>
6.	<b>Analiza porównawcza średniej oceny opinii respondentów wg szkół/placówek w gminie w poszczególnych latach objętych badaniem.</b> Analiza porównawcza w formie graficznej średnich ocen z odpowiedzi respondentów na pytania ankietowe uzyskanych w poszczególnych okresach objętych badaniem ankietowym	<input type="radio"/>
7.	<b>Wyniki egzaminów zewnętrznych w szkołach na terenie gminy.</b>	<input type="radio"/>
8.	<b>Wyniki egzaminów zewnętrznych w szkołach na terenie gminy na tle Grupy wymiany Doświadczeń.</b>	<input type="radio"/>

# Doskonalenie zarządzania usługami publicznymi i rozwojem w jednostkach samorządu lokalnego

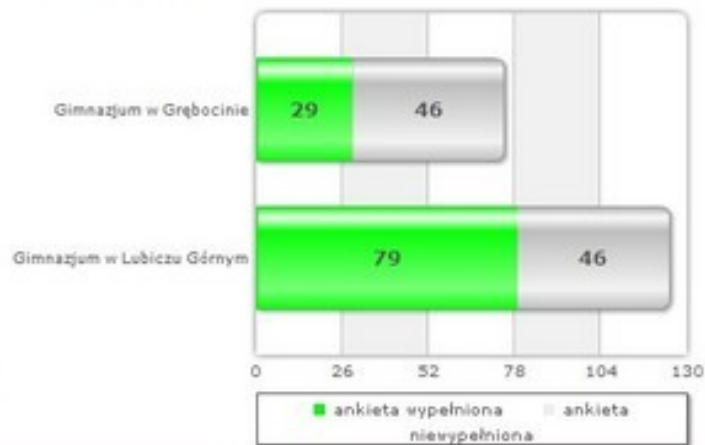
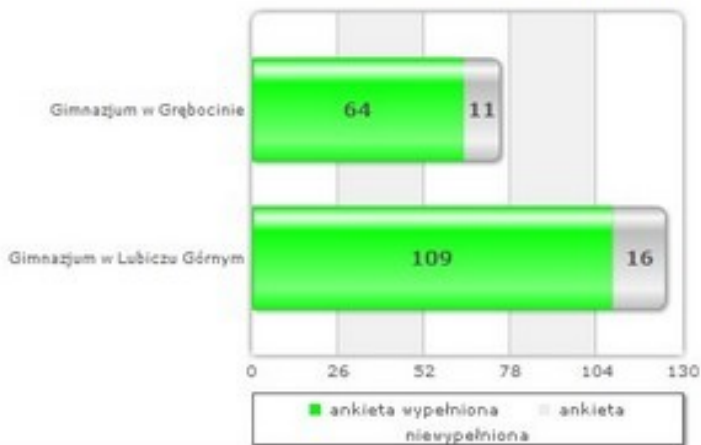


Ogółem badana grupa: 200



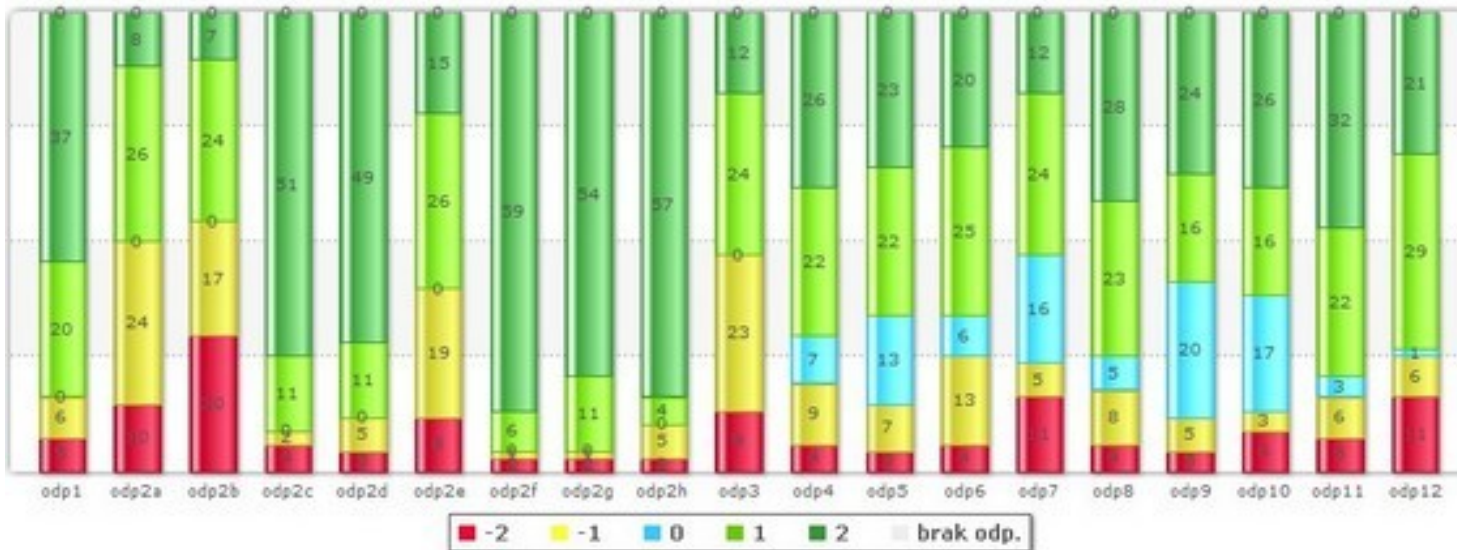
Ogółem badana grupa: 200

## Poziom udziału respondentów w ankietyzacji wg szkół

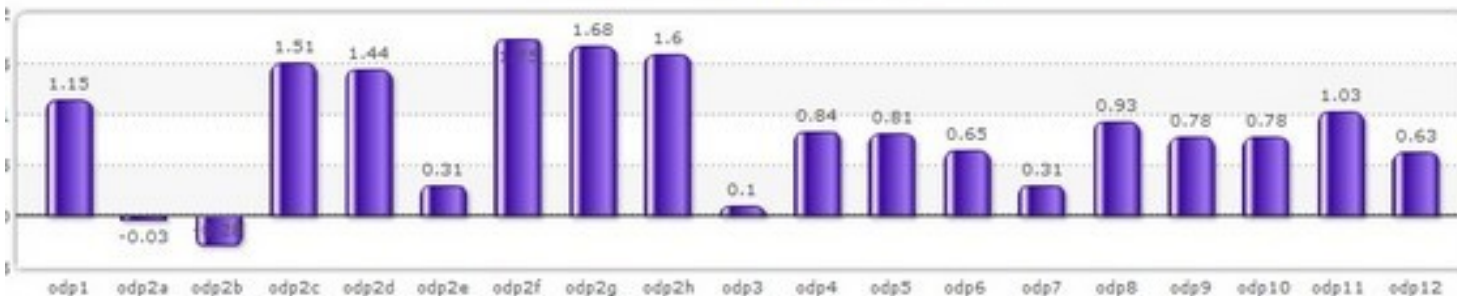


# Doskonalenie zarządzania usługami publicznymi i rozwojem w jednostkach samorządu lokalnego

Odpowiedzi uczniów  
Szkoła Podstawowa w Lubiczu Górnym



Średnia ocena z odpowiedzi uczniów  
Szkoła Podstawowa w Lubiczu Górnym





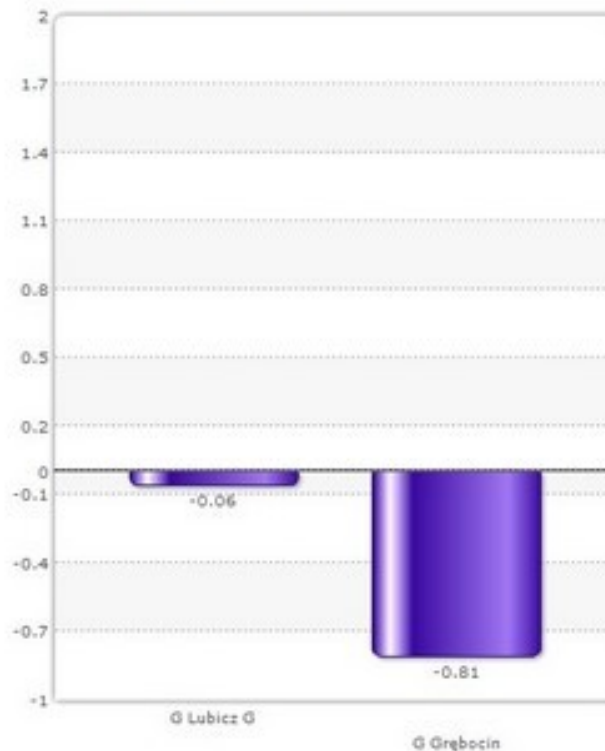
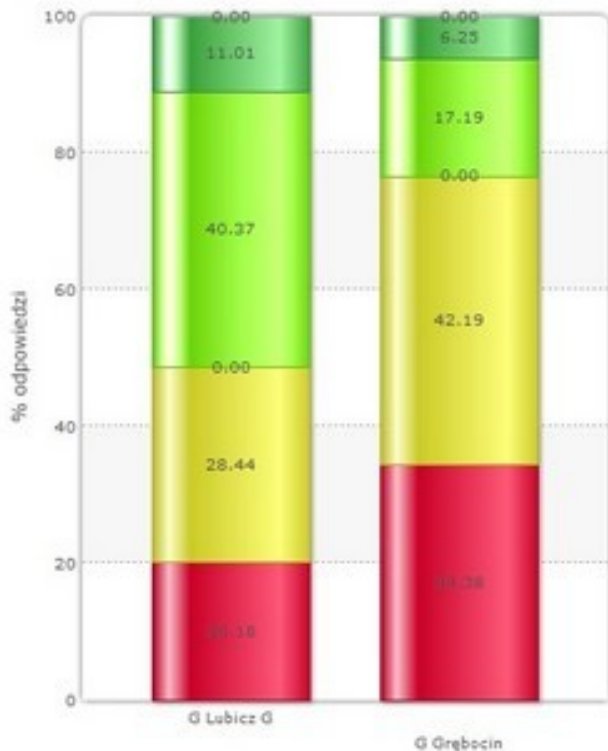
## Uzasadnienia odpowiedzi uczniów

odp1 Czy czujesz się bezpiecznie w swojej szkole?

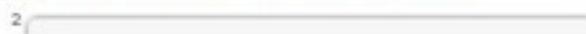
Lp.	Odpowiedź	Treść uzasadnienia
1	zdecydowanie tak	
2	zdecydowanie tak	tak dlatego bo nikt mnie nie zaczepia
3	raczej tak	ponieważ niektórzy niektórych biją
4	zdecydowanie tak	Nikt mnie nie bije
5	zdecydowanie nie	tak czuje się bezpieczny w szkole
6	zdecydowanie tak	nic mi się nie stało w tej szkole
7	raczej tak	Czuję się raczej dobrze ponieważ koleguje się z kolegami.
8	raczej tak	Czuję się bezpiecznie w szkole, ponieważ zawsze trzymam się z kolegami więc nie ma się czego bać.
9	zdecydowanie tak	
10	raczej tak	
11	raczej tak	Na korytarzach oraz w czasie lekcji są nauczyciele, którzy dbają o nasze bezpieczeństwo w szkole.
12	raczej tak	Ponieważ w naszej szkole jest bezpiecznie i nie czuje się zagrożona
13	raczej tak	
14	raczej tak	Starsi uczniowie palą papierosy na terenie szkoły, czasami zaczepiają młodszych.
15	raczej nie	dlatego że niektórzy dobijają

# Doskonalenie zarządzania usługami publicznymi i rozwojem w jednostkach samorządu lokalnego

odp2e Czy osobiście spotkałeś się w szkole z sytuacjami / przypadkami palenia papierosów



odp2f Czy osobiście spotkałeś się w szkole z sytuacjami / przypadkami zażywania narkotyków



# Doskonalenie zarządzania usługami publicznymi i rozwojem w jednostkach samorządu lokalnego

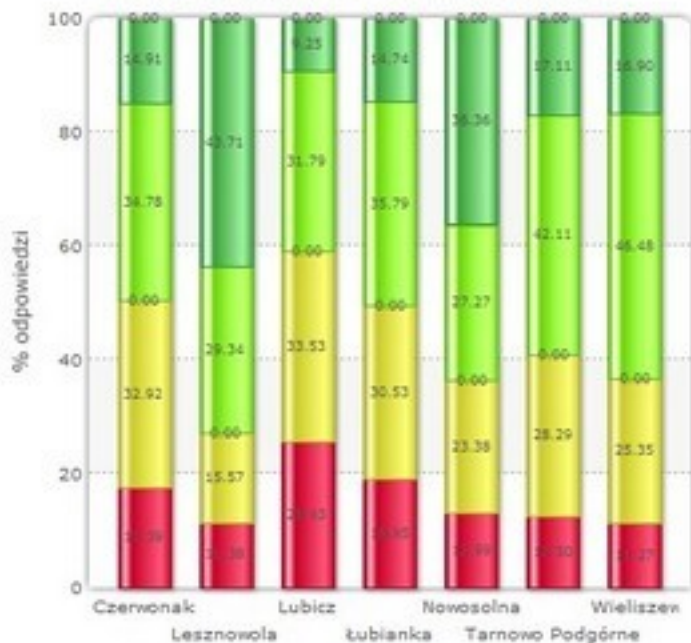
## Gimnazjum

### Uczniowie

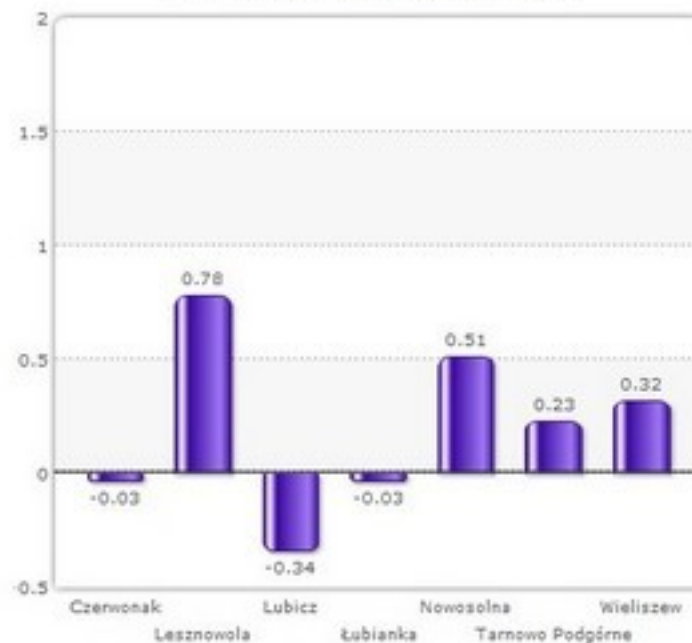
odp2e Czy osobiście spotkałeś się w szkole z sytuacjami / przypadkami palenia papierosów

Wyświetl

Udział % poszczególnych odpowiedzi uczniów



Średnia ocena z odpowiedzi uczniów



## Biuro ZGW RP w Poznaniu

ul.Kantaka 4

[biuro@zgwrp.org.pl](mailto:biuro@zgwrp.org.pl)

tel./fax (061) 851-74-18, 851-99-61