



**Grupa Wymiany
Doświadczeń
Usługi wodociągowo –
kanalizacyjne
(GWD-ukw)**

Co eksploatujemy

- 13 studni głębinowych na czterech ujęciach
- 3 stacje uzdatniania wody
- 2 pompownie wody
- 2 oczyszczalnie ścieków
- 29 przepompowni ścieków
- 432,1 km sieci wodociągowej z przyłączami
- 94,8 km sieci kanalizacyjnej z przyłączami
- 5222 szt. przyłączy wodociągowych
- 2877 szt. przyłączy kanalizacyjnych

Liczba obsługiwanych pompowni wody:

- Stary Tomyśl 1 obiekt
- Bukowiec 1 obiekt

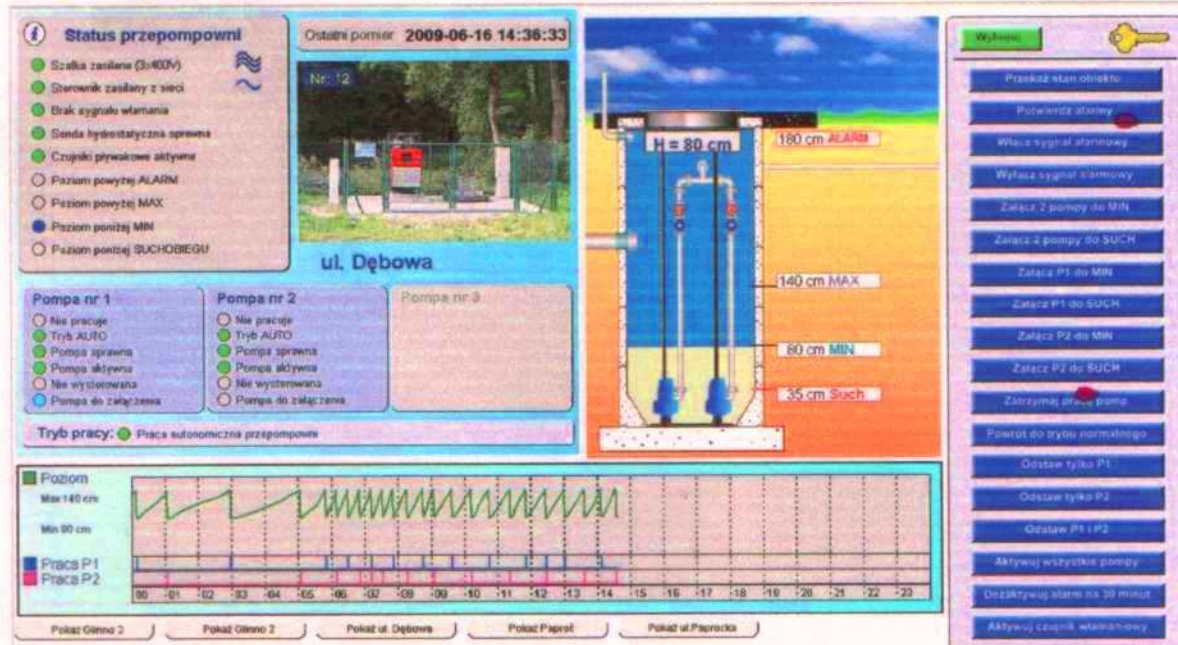
Wszystkie studnie głębinowe oraz pompownie wody są monitorowane.

Ilość studni wodociągowych i produkcja dobowa wody

| Wyszczególnienie | [szt.] | Q śr/d [m ³ /d] |
|------------------|--------|----------------------------|
| SUW Nowy Tomyśl | 10 | 3 186 |
| SUW Kozie Laski | 1 | 71 |
| SUW Sątopy | 2 | 58 |

Ilość oczyszczalni ścieków i ścieki oczyszczone

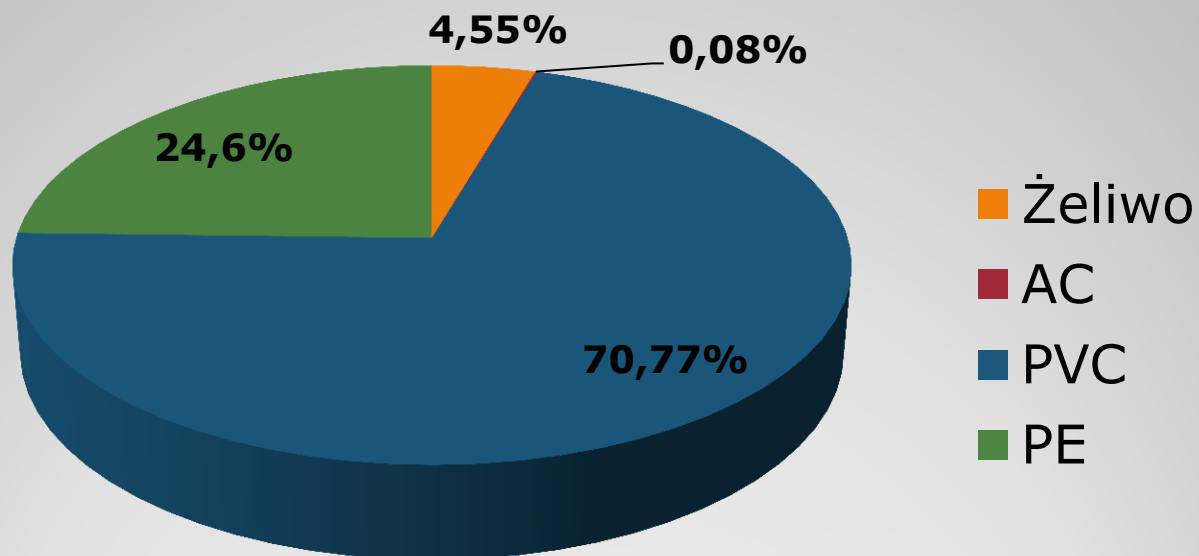
| Wyszczególnienie | [szt.] | Q śr/d [m ³ /d] |
|------------------|--------|----------------------------|
| Nowy Tomyśl | 1 | 2 913 |
| Bukowiec | 1 | 129 |



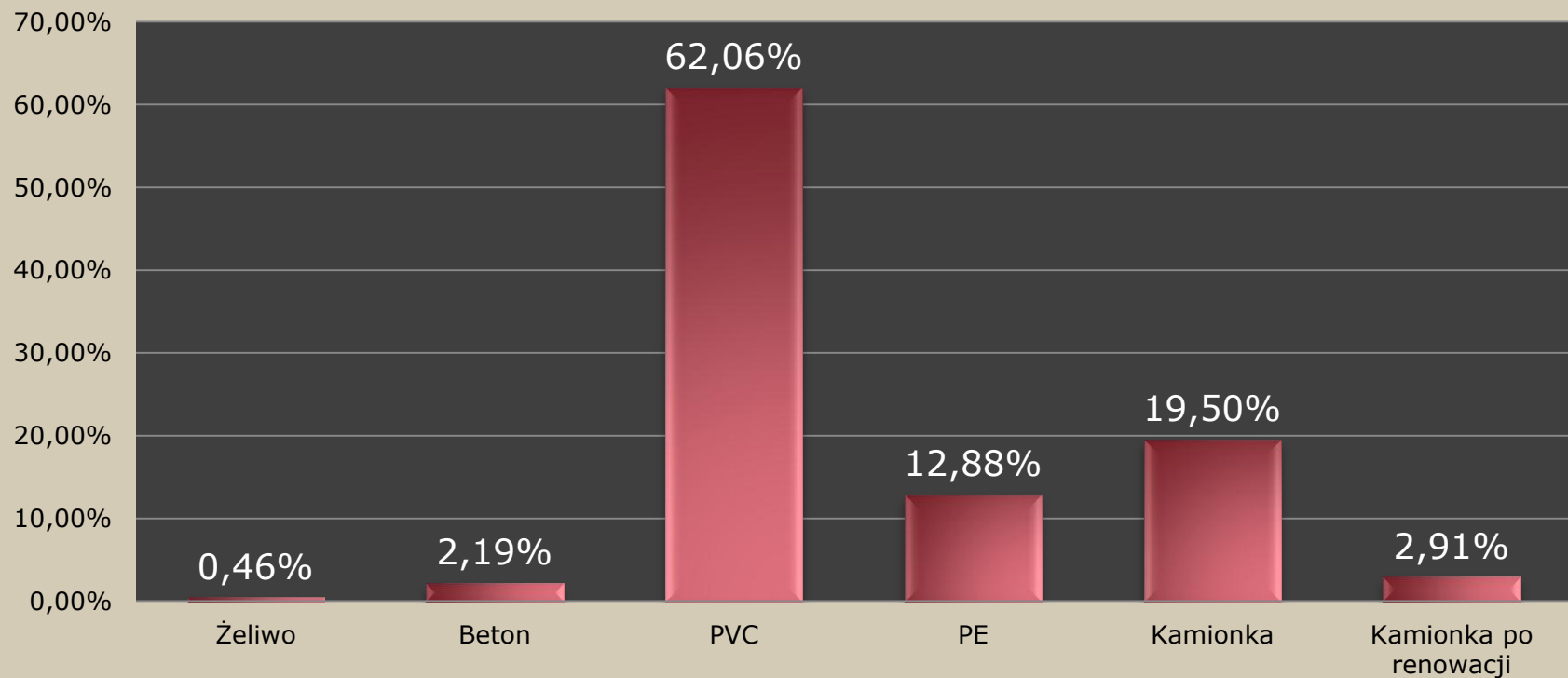
System wizualizacji zawiera wszystkie istotne dla użytkownika informacje. Prześledźmy

PWiK w Nowym Tomyslu obsluhuje łącznie 29 przepompowni ścieków, z czego 26 jest monitorowanych.

Struktura procentowa materiałów na sieciach wodociągowych



Struktura procentowa materiałów na sieciach kanalizacyjnych



Długość sieci wodociągowej [km]

| 2001 | 2012 |
|-------------|-------------|
| 162,0 | 329,0 |

Ilość sprzedawanej wody w tys. m³ na 1 km sieci wodociągowej

| 2001 r. | 2012 r. |
|----------------|----------------|
| 5,3 | 3,1 |

Ilość odbiorców na 1 km obsługiwanej sieci wodociągowej [szt.]

| 2001 r. | 2012 r. |
|----------------|----------------|
| 19,3 | 15,9 |

Długość sieci kanalizacyjnej [km]

| 2001 | 2012 |
|-------------|-------------|
| 30,3 | 76,1 |

Ilość ścieków w tys. m³ na 1 km sieci kanalizacyjnej

| 2001 r. | 2012 r. |
|----------------|----------------|
| 24,2 | 9,9 |

Ilość odbiorców na 1 km obsługiwanej sieci kanalizacyjnej

| 2001 r. | 2012 r. |
|----------------|----------------|
| 52,3 | 37,8 |

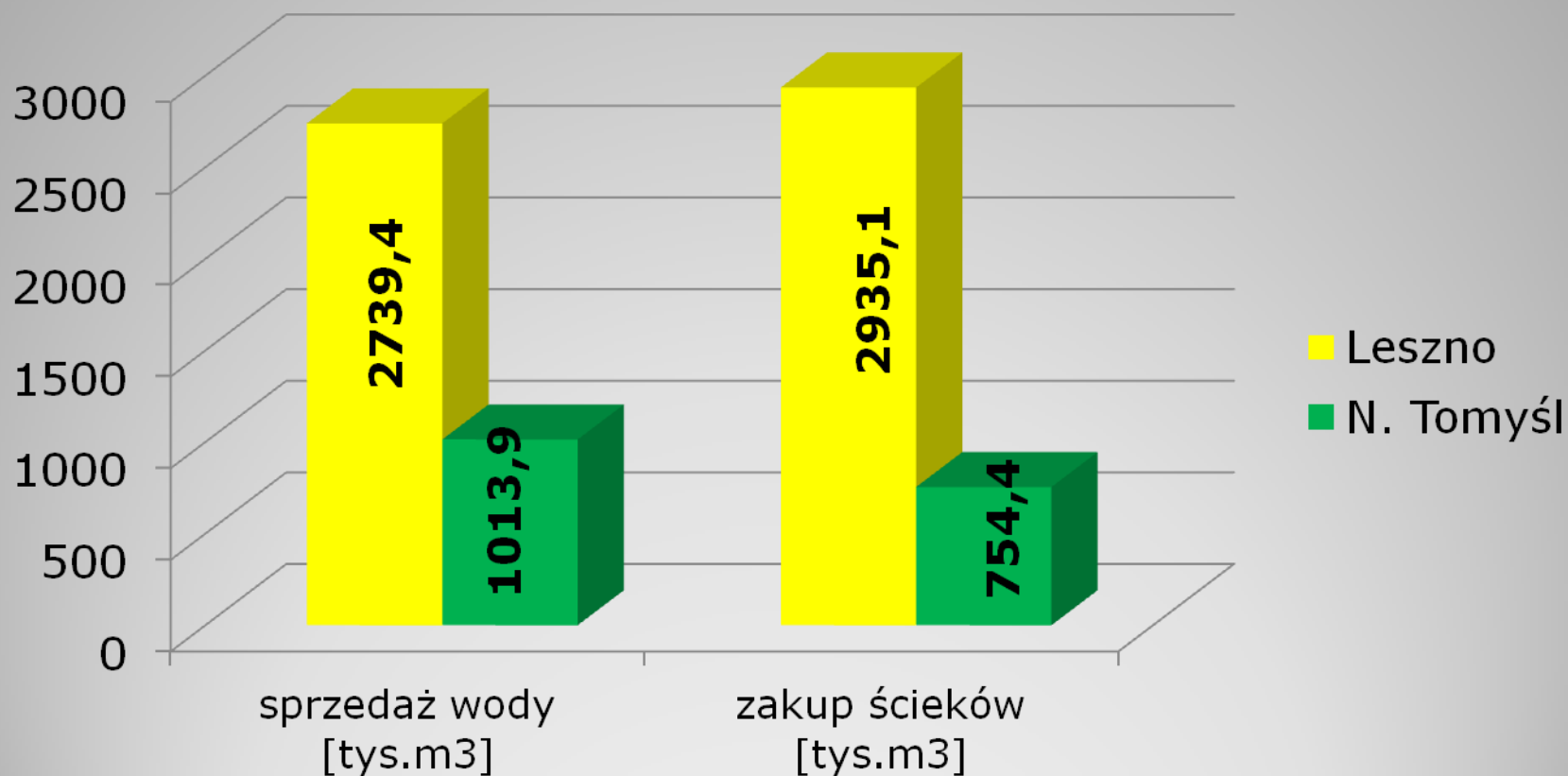
Gmina Nowy Tomyśl jest zwodociągowana w 100%.

Natomiast skanalizowana jest w przybliżeniu w 70%.

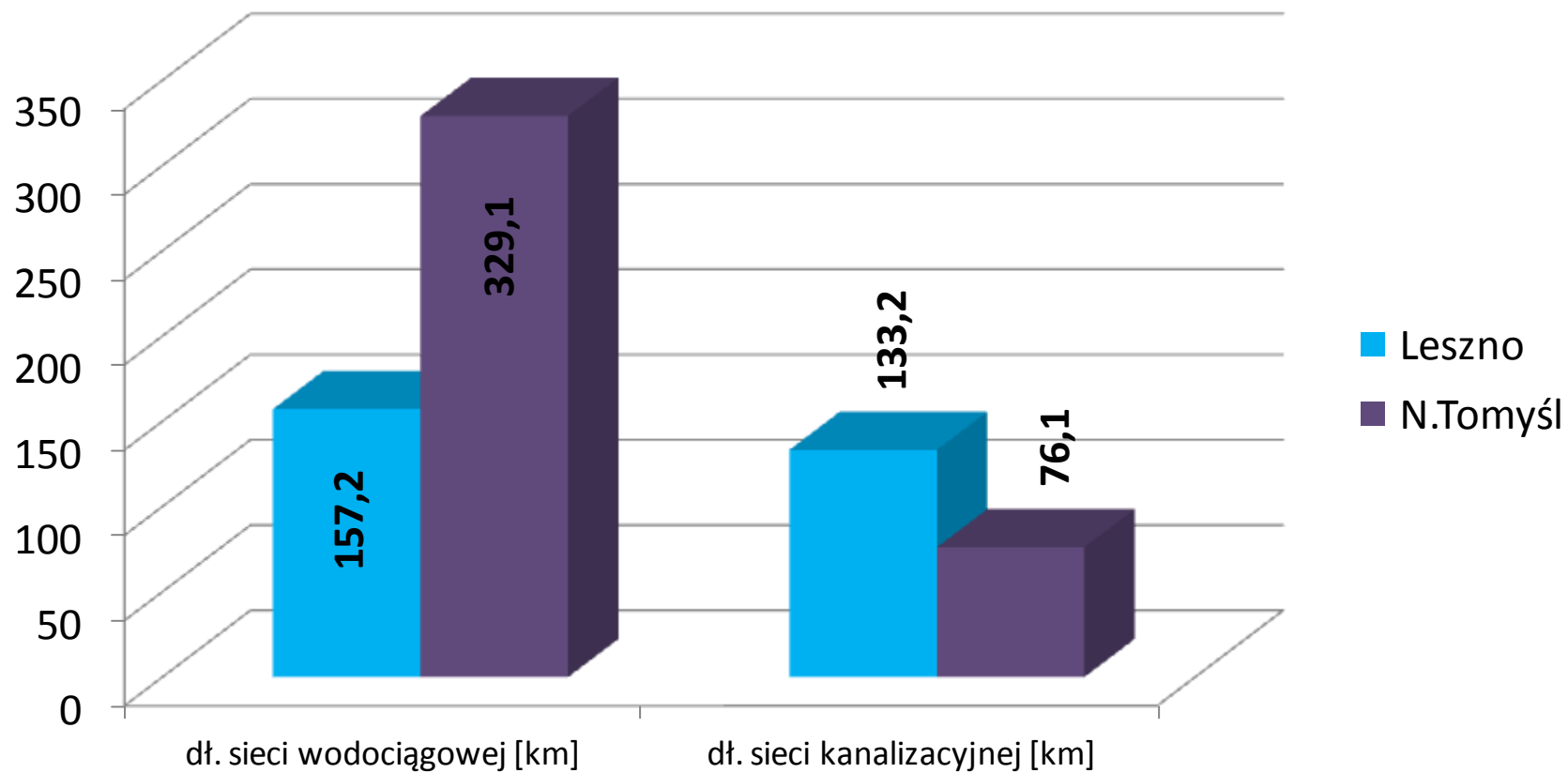
Skanalizowane w naszej gminie są takie miejscowości jak:

- Nowy Tomyśl,
- Stary Tomyśl,
- Glinno,
- Paproć,
- Boruja Kościelna,
- Jastrzębsko Stare.

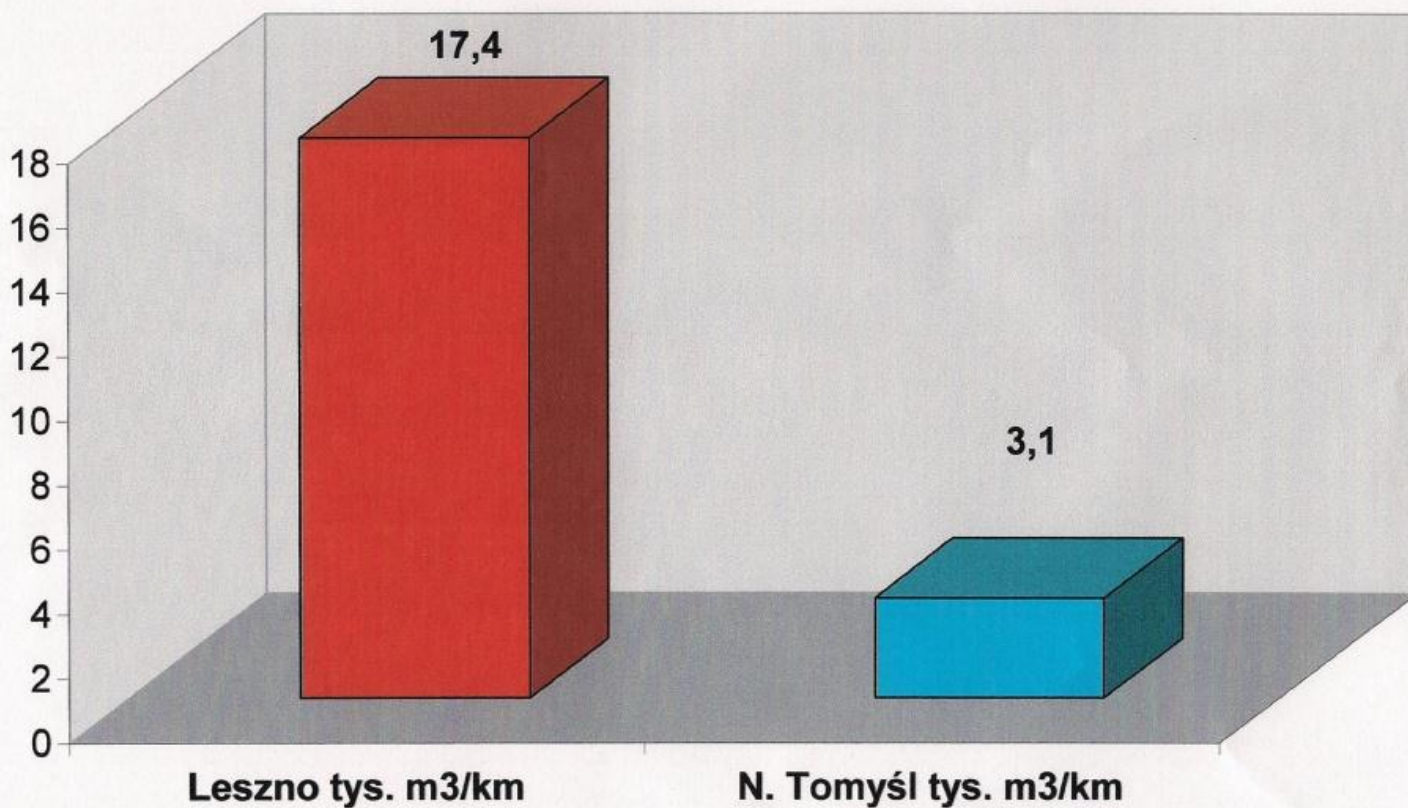
Porównanie sprzedaży wody i ścieków w Lesznie i Nowym Tomyślu za 2012 rok



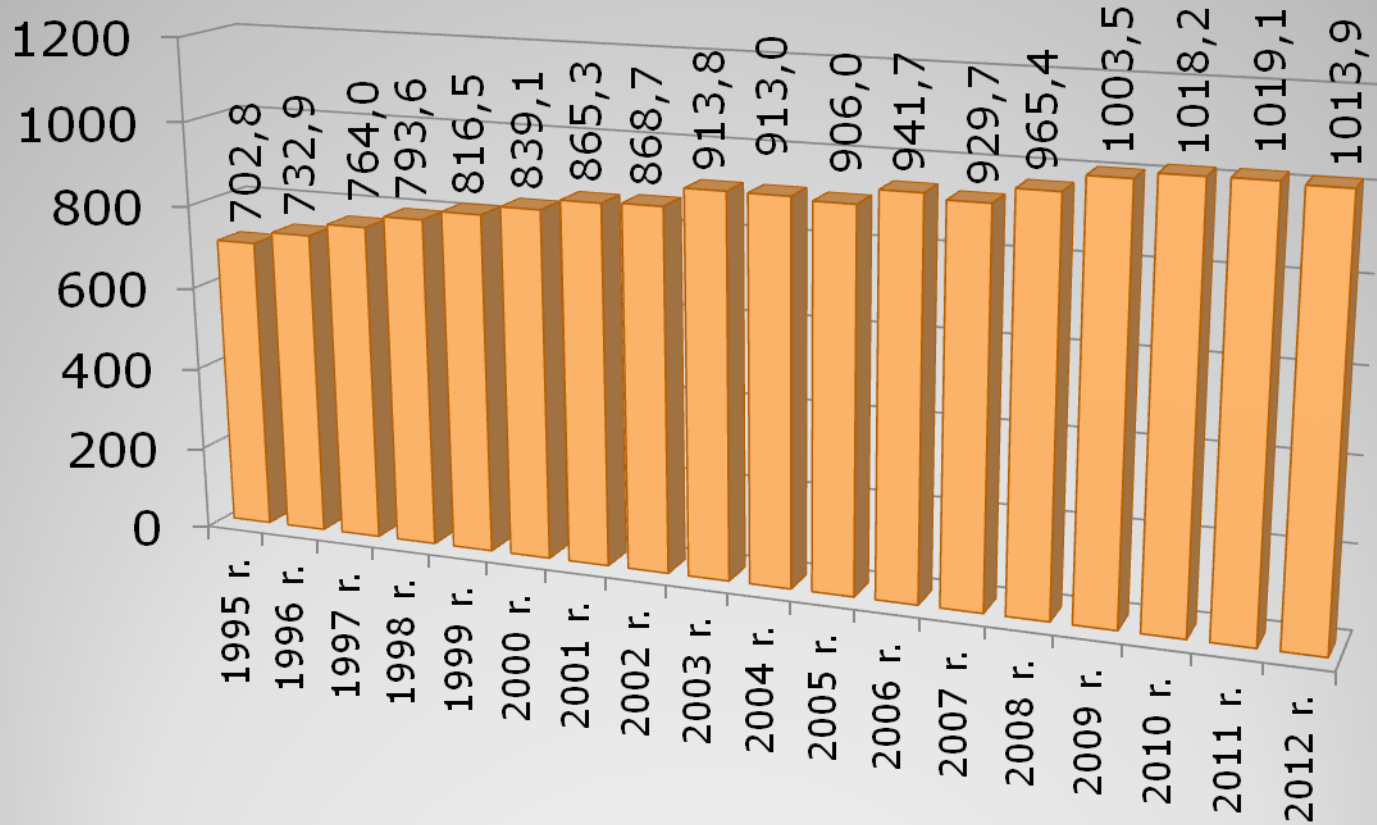
Porównanie długości sieci wodociągowej i kanalizacyjnej w Lesznie i Nowym Tomyszu w 2012 roku



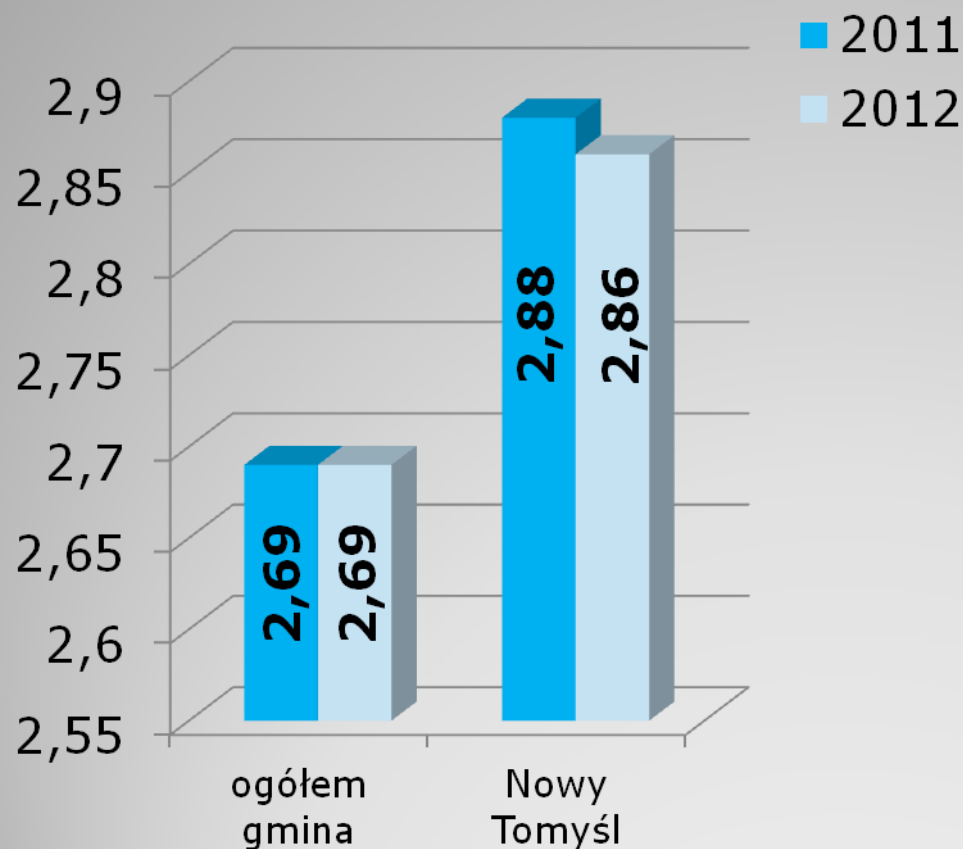
Ilość sprzedaży wody w 2011 r. na 1 km eksploatowanej sieci wodociągowej



Sprzedaż wody w latach 1995 - 2012 [tys. m³]



Zużycie wody na 1 mieszkańca/m-c w latach 2011 – 2012 [m³]



Wysokości taryf na rok 2013:

–Cena netto

Woda 3,09 zł/m³ netto

Ścieki 4,86 zł/m³ netto

Σ 7,95 zł/m³ netto

– Cena brutto

Woda 3,34 zł/m³ brutto

Ścieki 5,25 zł/m³ brutto

Σ 8,59 zł/m³ brutto

W dniu 01 grudnia 2011 r. Przedsiębiorstwo Wodociągów i Kanalizacji w Nowym Tomyślu Spółka z o. o. podpisało umowę o dofinansowanie projektu „Kompleksowe zagospodarowanie ścieków w zlewni rzek Obry – Gmina Nowy Tomyśl ” z Narodowym Funduszem Ochrony Środowiska i Gospodarki Wodnej w Warszawie. Projekt „Kompleksowe zagospodarowanie ścieków w zlewni Rzeki Obry- Gmina Nowy Tomyśl”, w tym przede wszystkim zadanie pod nazwą „Przebudowa i rozbudowa Miejskiej Oczyszczalni Ścieków w Nowym Tomyślu” dofinansowany jest z Funduszu Spójności w ramach Programu Operacyjnego Infrastruktura i Środowisko oś priorytetowa I - gospodarka wodno - ściekowa, działanie 1.1 - gospodarka wodno - ściekowa w aglomeracjach powyżej 15 tys. RLM.

W dniu 05 stycznia 2012 r. zostało opublikowane w Dzienniku Urzędowym Unii Europejskiej ogłoszenie o zamówieniu pn. „Kompleksowe zagospodarowanie ścieków w zlewni rzeki Obry - Gmina Nowy Tomyśl„

W przetargu uczestniczyło sześciu wykonawców. Jako najkorzystniejszą wybrano ofertę konsorcjum DORBUD S.A. z siedzibą w Kielcach ul. Zagnańska 153 i PIB „INFRA” Sp. z o.o. z siedzibą w Gorzowie Wlkp. ul. Podmiejska 15c.

W dniu 30 lipca 2012r. w siedzibie Przedsiębiorstwa Wodociągów i Kanalizacji Sp. z o.o. w Nowym Tomyślu miało miejsce podpisanie umowy z Wykonawcą na realizację zadania „Kompleksowe zagospodarowanie ścieków w zlewni rzek Obry – Gmina Nowy Tomyśl ”.

Zadanie uzyskało w dniu 26 lutego 2013r pozwolenie na budowę. Decyzja stała się ostateczną i wykonalną z dniem 19 marca 2013r. Obecnie trwają roboty budowlane.

Zadanie realizowane jest w formule zaprojektuj i wybuduj.



25/04/2013



Dziękujemy za uwagę

Prezentacja przygotowana
przez Przedsiębiorstwo
Wodociągów i Kanalizacji
w Nowym Tomyślu Spółka z o. o.

Nowy Tomyśl, dnia 29 kwietnia 2013 r.